

BILAG 1



AALBORG UNIVERSITET

Institut for Økonomi og Ledelse
Fibigerstræde 2
9220 Aalborg Øst

Institutrådsmøde torsdag d. 11. februar 2016

Kl. 10.00-12.00, Fib2-35

Medlemmer:

Birgitte Gregersen (formand), Allan Næs Gjerding (VIP), Jacob Rubæk Holm (VIP)
Reimer Ivang (VIP), Michael Simonsen (TAP), Frederik Kiel (Oecon 6. semester),

Afbud: Christian Nielsen (VIP), Helle Arenshøj (TAP), Jakob Krabbe Nielsen (Oecon 8. semester)

Observatører fra forskningsgrupper uden valgte medlemmer:

Ina Drejer, Thomas Borup

Afbud: Erik Werlauff, Kristian Nielsen, Lars Ehlers, Michael Fast,

Sekretær for udvalget:

Gro Stengaard Villumsen

Referat

1. Godkendelse af dagsorden

Godkendt.

2. Godkendelse af referat

Godkendt.

3. Præsentation

Der blev foretaget en kort præsentationsrunde blandt de tilstedeværende.

4. Velkommen til det nye Institutråd

BG gav en kort orientering om Institutrådets formelle opgaver jf. Universitets vedtægter § 25.

Det blev besluttet, at BG indkalder nye medlemmer (RI, JRH, JKN og FK) til en detaljeret gennemgang af instituttets budget.

Institutrådet ønsker fremover at modtage dagsordner og bilag i kalenderindkaldelser.
Bilag lægges på intranettet forud for mødet.

5. Årshjul 2016

BG lagde op til at forlænge institutrådsmøderne med én time, så der på hvert møde kan sættes tid af til at drøfte et tema på hvert møde. BG skitserede to muligheder for hvordan dette kunne lade sig gøre i praksis. Model 1: kl. 9.00-12.00, med temadrøftelserne fra kl. 11. Model 2: kl. 9.30-12.30 med temadrøftelse fra kl. 11.30 og sandwich imens.



Institutrådet besluttede at forlænge møderne med en time efter model 2. Der udsendes opdaterede mødeindkaldelser.

Herefter drøftede Institutrådet udkast til årshjul. Tidspunktet for de forskellige temaer kan ændre sig afhængigt af hvornår relevante personer uden for institutrådet kan deltage. På baggrund af drøftelserne blev følgende foreslået som fremtidige emner:

- Internationalisering (er vi reelt internationale eller har vi en eksportsektion). Drøftes eksempelvis 26. maj.
- Benchmarking generelt
- Impact
- Derudover blev det foreslået, at man kunne invitere de enkelte forskningsgrupper til at komme og præsentere hvad der rører sig. BG gjorde opmærksom på, at der er planer om at gennemføre "besøgsrunder/præsentationsrunder" for hele instituttet.

Opdateret årshjul med nye emner udsendes sammen med referatet.

6. Status på arbejdet med strategi

BG præsenterede status på strategi på AAU-, Fakultets- og Institutniveau.

7. Meddelelser

- Globelics har besøg af fem afrikanske ph.d. studerende indtil 30. juni.
- Jura og Statskundskab skal have nye institutledere.

8. Temadrøftelse: Studiemiljø (Fra kl. 11.00)

Helle Therkildsen gav en kort opdatering på Skolens arbejde med studiemiljø. Der skelnes i denne forbindelse mellem fysisk og psykisk arbejdsmiljø.

Status på det psykiske studiemiljø:

Generelt vurderer de studerende, at de trives på deres uddannelse. Dog er der blandt de internationale studerende nogle, der har sociale problemer som hovedsageligt knytter sig til boligforhold, hvilket kan være vanskeligt for Skolen at agere på.

Der efterspørges flere sociale aktiviteter. Specielt de internationale studerende efterspørger aktiviteter der ikke nødvendigvis er relateret til fest (øl), eksempelvis sportsaktiviteter og bedre Campusmiljø.

Siden sommeren 2015 har skolen haft en studentermedhjælp ansat til at arbejde med opgaver i relation til studiemiljøet. Han har hidtil hovedsageligt beskæftiget sig med det fysiske studiemiljø, men er nu bedt om at være primus motor på sociale aktiviteter.

Status på det fysiske studiemiljø:

Fib 4: Lokale 3, 5 og 7 er studenterområder, opholdsrum og køkken. På grund af ombygningen i Fib4 har der ikke været igangsat yderligere i Fib4, men når ombygningen er afsluttet påbegyndes arbejdet med indretning af studieområder.



Fib 11: Forsøg med opsætning af studiekuber til individuelt arbejde i lokale 94.

Fib 2: Opholdsrum såvel som køkken er i store lokaler. I det ene af opholdsrummene er der opsat studiekuber som forsøg. Der mangler stadig lamper og el. Kælderen bliver brugt, og der sker en udbygning af faciliteter efter ønske fra de studerende (lydanlæg, lager, projektor, flere sofaer samt opsætning af bar).

De studerende "klager" specielt over lyd og luft i auditoriet i Novi 8.

Efter præsentationen fra Skolen drøftede Institutrådet studiemiljøet.

FK kunne fortælle, at de studerende er glade for sofagruppen i Fib2 og at det anses som positivt, at der sker noget i forhold til studiemiljøet.

RI påpegede, at vi har to forskellige målgrupper, hvor de internationale studerende efterspørger et andet campusmiljø end de danske, da de er vant til campusområder med mere liv.

Derefter drøftede Institutrådet hvilke initiativer der kunne sættes i gang i forhold til særligt de internationale studerende. Følgende blev foreslået:

- Madklubber for internationale studerende (ex. mandag, onsdag, fredag)
- Find nogle EBA studerende som kunne komme med forslag til, hvad de gerne vil have og så håbe på, at de kan blive kulturbærere. Hvis vi skal forbedre studiemiljøet for de internationale studerende så skal aktiviteterne også forankres hos dem.
- De internationale studiemedarbejdere er placeret i Fib2, måske er det en god idé, hvis de sidder der hvor der er flest udenlandske studerende.
- Eventuel ansættelse af yderligere studentermedhjælpere til området. Opgaven (særligt sociale aktiviteter) er for stor for én studentermedhjælp.
- Tag kontakt til Lasse Frimann på Aalborg Kommune der har ansvaret for de internationale studerende i Aalborg Kommune for at undersøge om de har "velkomstkurser" for internationale studerende, ligesom International Staff Office har for internationale ansatte.
- Der skal være fokus på at skabe gode betingelser for et godt fagligt miljø.

Institutrådet spurgte ind til om der er penge på institut- og skoleniveau til at gøre noget ved studiemiljøet, eller om alt vedr. det fysiske studiemiljø skal finansieres via Teknisk Forvaltnings budget.

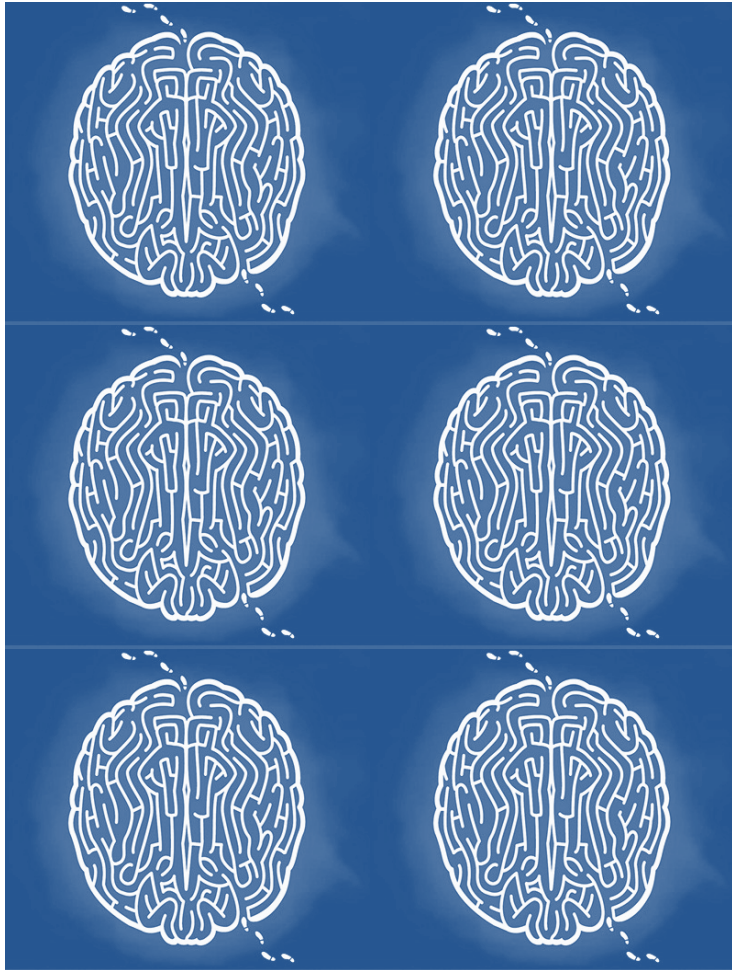
BG kunne fortælle at det principielt er TF der skal betale for det fysiske studiemiljø, men at instituttet har fået lov af dekanen til at bruge penge til udvikling af studiemiljø i år.

Institutrådet besluttede at BG og FK forstætter dialogen med Skolen om udvikling af studiemiljøet.

9. Eventuelt

Intet under eventuelt.

BILAG 2



Forskningsstrategi

2015-2020

(UDKAST 27.04.2015)

med kommentarer fra behandling i SU og IR

Institut for Økonomi og Ledelse

(samf)

Aalborg Universitet

Indledning

Instituttets forskningsstrategi 2015-2020 udvikles parallelt med den igangværende strategiproces på universitets- og fakultetsniveau og forskningsstrategien vil efterfølgende blive justeret, når de overordnede strategiske mål for universitetet og fakultet er vedtaget hen over sommeren 2015.

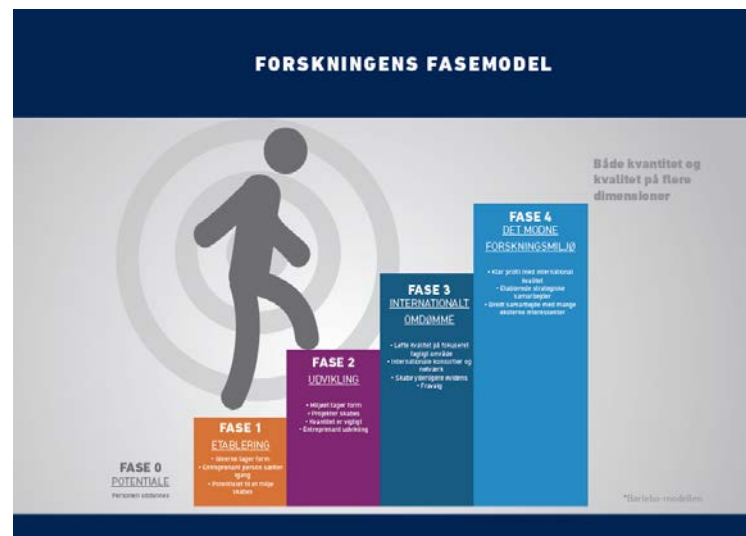
Instituttets forskningsgrupper har indsendt skriftlige input til instituttets forskningsstrategi forud for et heldagsstrategimøde for forskningsgruppeludere, Institutråd, Institut-SU samt Skoleledelsen d. 16. april 2015. Efterfølgende har udkast til strategiske mål og handlingsplan været drøftet i henholdsvis Institutrådet d. 30. april samt Institut-SU d. 4. maj 2015.

Instituttets forskningsgrupper er meget forskellige i forhold til forskningsfokus, størrelse, omfang af eksterne midler, undervisningsopgaver, internationalisering, grad af konsolidering m.v. Instituttets forskningsstrategi fokuserer derfor primært på områder med generel og fælles karakter for flere grupper eller instituttet som helhed.

Forskningsstrategi 2015-2020 for Institut for Økonomi og Ledelse (samf) indeholder strategiske mål for:

1. Publicering og formidling
2. Hjemtagning af eksterne midler
3. Forskeruddannelser (Ph.d.)
4. Netværk og eksternt samarbejde
5. Forskningsbaseret undervisning og PBL
6. Forskningsadministrativ organisering og rammebetingelser for forskningsgrupperne.

Med udgangspunkt i de enkelte forskningsgruppers strategi- og handlingsplaner vil instituttets overordnede strategiske mål efterfølgende blive konkretiseret og målrettet de specifikke områder, hvor der er behov for en særlig fokuseret indsats i den kommende periode for at opretholde og styrke gruppernes nationale og internationale positioner.



I universitetets strategiarbejde henvises der bl.a. til den såkaldte Barlebo model til at karakterisere forskningsgruppernes modenhed og excellence

Comment [GSV1]: Indledningen skal afspejle hvad vi er for et institut. Eventuelt skal det også indeholde et afsnit om de økonomiske rammebetingelser – se senere kommentarer.

Strategiske mål

1. Publicering og formidling

Der har de senere år på alle niveauer på universitetet været fokus på at øge antallet af BFI-udløsende publikationer. Dette er stadig vigtigt. BFI-point indgår som grundlag for tildeling af basisforskningsmidler på både institutions- og institutniveau. Publicering i anerkendte tidsskrifter og på anerkendte forlag vægter tungt i forskernes individuelle karriereforløb. Publikationer og citationer indgår i vurderinger af ansøgninger og ansøgere til eksterne midler og de indgår i evalueringer, akkrediteringer og i de forskellige internationale rankingopgørelser.

Det store fokus på BFI-point må imidlertid ikke overskygge, at det vigtigste er, at instituttets forskning bliver formidlet og gjort tilgængeligt både nationalt og internationalt via de kanaler, der er mest relevante – uanset om dette udløser BFI-point eller ej.

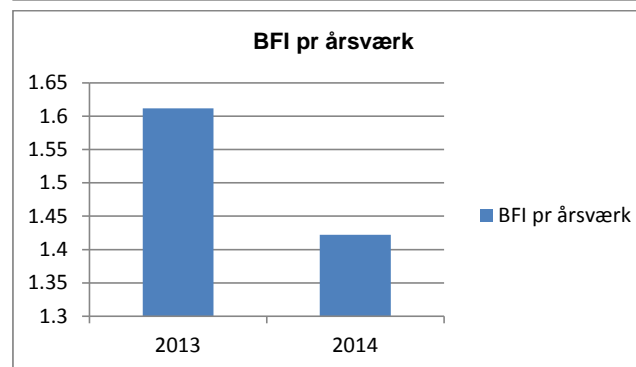
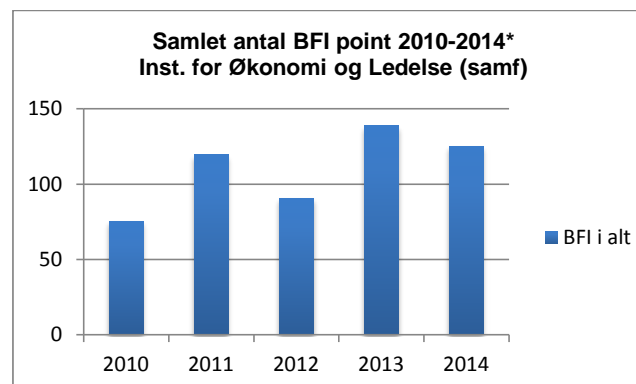
Instituttet har i 2015-2020 følgende strategiske mål for publicering og formidling:

- Alle forskningsgrupper har senest ved udgangen af 2015 udarbejdet publiceringsstrategier. Strategierne skal som minimum indeholde følgende punkter:
 - Plan for at publicering sker i anerkendte tidsskrifter.
 - Plan for understøttelse af yngre forskeres publicering
 - Plan for international publicering
 - Plan for forskningsformidling
- Instituttets samlede BFI-produktion pr forskningsårsværk skal øges i perioden.
- Instituttet udbygger den nødvendige infrastruktur og support til at understøtte publicering og formidling af instituttets forskning, herunder

midler til sprogrevision, publiceringsværkstedaktiviteter, seminaraktiviteter, konferencedeltagelse og arrangementer med deltagelse af eksterne samarbejdspartnere.

- Instituttet har med udgangen af 2015 udviklet og implementeret et systematisk monitoreringssystem for publicerings- og formidlingsaktiviteter.

Comment [GSV2]: Til handlingsplan: Det kunne være et mål at en af instituttets forskere hver uge havde en klumme i Nordjyskes erhvervssektion.



*2014: skøn

2. Hjemtagning af eksterne midler

I takt med, at basisforskningsmidlerne kommer under pres, bliver tilgangen af eksterne midler afgørende for at kunne fastholde og udbygge instituttets forskningsaktiviteter. Dette gælder både Ph.d.- og postdoc-stillinger, TAP-støtte, rejse- og udstyrsmidler og øvrige udgifter knyttet til forskningsaktiviteter.

Institutrådet har ved flere lejligheder drøftet, hvad der kan gøres for at understøtte hjemtagning af eksterne midler, bl.a. i forbindelse med politik for overhead på eksternt finansierede projekter samt oprettelse af virtuelt projektsekretariat på instituttet.

Instituttet har i 2015-2020 følgende strategiske mål for hjemtagning af eksterne midler:

- Instituttets samlede projektportefølje målt på forbrug på eksternt finansierede projekter skal være vokset til 20 mio. kr. ved udgangen af 2020.
- Alle forskningsgrupper har senest 2016 formulerede strategier for hjemtagning af eksterne midler. Strategierne skal som minimum indeholde følgende:
 - Hvordan bidrager porteføljen af forskningsprojekter til excellent forskning, industrielt lederskab og løsning af samfundsmæssige udfordringer
 - Hvordan kan forskningsprojekterne bidrage til at understøtte undervisningen.
- Instituttet understøtter aktivt forskningsgrupper og enkeltforskere, der har kapacitet til at søge internationale og nationale forskningsråd og –fonde enten som hovedansøger eller som partner.



[indsæt tabel/figur fordelt på finansieringskilder]

Ønske om figur fordelt på antal nye bevillinger.

Comment [GSV3]: Generel kommentar (OJS): Fokuser mere på forskning og mindre på økonomi. Økonomi kan indgå som et særskilt afsnit omkring rammerne for forskning.

Comment [GSV4]: Er det det rigtige beløb, hvis forskningstiden på 40 % skal sikres? Husk desuden at det sker under forudsætning af OH på mindst 23 %.

Comment [GSV5]: SU: måske et fåtal af projekterne der har til formål at understøtte undervisningen. Mange projekter handler også om, hvorvidt de kan være med til at understøtte netværk og lægger op til publicering og datagenerering.

3. Forskeruddannelse (Ph.d.)

Forskeruddannelse er tæt knyttet til forskningsgruppernes aktiviteter og er en central rekrutteringskanal til besættelse af faste stillinger i en række forskningsgrupper. Et stabilt højt indtag af ph.d.-studerende er vigtigt for instituttets fortsatte udvikling og for, at faste stillinger på sigt kan besættes.

Institutrådet har ved flere lejligheder drøftet hvilke tiltag, der kan igangsættes for at understøtte ph.d.-miljøet på instituttet, herunder sikre at de ph.d.-studerende, der gennemfører et ph.d.-forløb ved Institut for Økonomi og Ledelse, har et højt fagligt niveau og er eftertragtede kandidater til interne såvel som eksterne stillinger.

Instituttet har i 2015-2020 følgende strategiske mål for ph.d. området:

- At det samlede ph.d.-optag i strategiperioden som minimum fastholdes på 2015 niveau.
- At samtlige ph.d.-studerende oplever at være en del af et velfungerende fagligt og socialt miljø såvel forsknings- som undervisningsmæssigt.
- At instituttet udvikler minimum et nyt ph.d. kursus som er obligatorisk for ph.d. studerende på instituttet.

	2012	2013	2014
Antal nyindskrevne ph.d.-studerende	12	14	3
Antal ph.d.-grader	4	4	5
Antal indskrevne ph.d.-studerende i alt	36	46	38

4. Netværk og eksternt samarbejde

Instituttets forskere indgår i en lang række netværk og samarbejder på regionalt, nationalt og internationalt niveau. Der er stor forskel på karakteren af netværkene, der spænder fra rene forskningsnetværk til erhvervsnetværk. Udgangspunktet for deltagelse i de forskellige netværk er, at deltagelse er fagligt relevant for den pågældende forsker og/eller forskningsgruppe.

Instituttet oplever et voksende pres for at dække udgifter afledt af deltagelse i netværk, herunder medlemsgebyrer og rejse og opholdsudgifter i forbindelse med deltagelse i nationale og internationale netværksarrangementer. Der er derfor behov for en afklaring af hvilke krav, der skal stilles til deltagelse i netværk, hvor instituttet afholder udgiften.

Instituttets ansatte indgår ligeledes i en række samarbejder med private og offentlige organisationer. Disse samarbejder har ikke altid et umiddelbart forskningsmæssigt indhold på kort sigt, men er alligevel relevante, da de på sigt kan bidrage værdifuldt til både undervisning og forskning. Til undervisning i form af gode cases samt gæsteforelæsere og praktiksteder for studerende, og til forskning i form af mulig empiri og samarbejdspartnere til kommende forskningsprojekter. Instituttet vil derfor også fremover opfordre til at denne type af aktivitet indgår i forskningsgruppernes strategier.

Instituttet har i 2015-2020 følgende strategiske mål for netværk og eksternt samarbejde:

- Instituttet vil udbygge og synliggøre samarbejdet indenfor økonomi og ledelse med det nordjyske erhvervsliv.
- Det skal blive nemmere for eksterne samarbejdspartnere at finde relevante samarbejdspartnere på instituttet.
- Forskningsgrupperne drøfter årligt deres portefølje af netværk og vurderer, om der er behov for ændringer.

Comment [GSV6]: 2015 niveau er ikke kendt endnu.

Comment [GSV7]: Her skal der stilles krav til forskningsgrupperne.

- Institutet udarbejder en politik for, hvornår instituttet afholder udgifter til deltagelse i netværk.
- Tænk evt. i et executive program og koordinering i forhold til PR.

[indsæt oversigt over netværk og/eller eksempler på samarbejdspartnere, eller illustration]

5. Forskningsbaseret undervisning og PBL

Skolen for Økonomi og Erhvervsstudier har udarbejdet strategi- og handlingsplan for de enkelte uddannelser og Skolen som helhed for 2015-2020. Det er vigtigt, at instituttets forskningsstrategi og de enkelte uddannelsers udviklingsplaner koordineres for at understøtte den forskningsbaserede undervisning og for at sikre, at instituttets stillingsudbygning er relevant for både undervisning og forskning. Der er især tre områder, som kræver øget fokus i strategiperioden.

- Skolen for Økonomi og Erhvervsstudier samt Institutet er opmærksomme på de udfordringer, en høj andel af DVIP på udvalgte uddannelser giver i forhold til at sikre forskningsbaseret undervisning og anvendelse af PBL.
- Den individuelle forskningstid på 40% er under pres fra ændrede undervisningsnormer, relativ lav fastlærerdækning på enkelte uddannelser og reducerede basisforskningsmidler.
- PBL og e-learning.

Instituttet har i 2015-2020 følgende strategiske mål for forskningsbaseret undervisning:

- Samtlige DVIP med mere end 100 timers undervisning pr undervisningsår er tilknyttet en forskningsgruppe inden udgangen af 2015 og tilbudt universitetets grunduddannelse inden for PBL.
- Institutet har i samarbejde med Skolen for Økonomi og Erhvervsstudier udarbejdet principper for tilrettelæggelse af forskningstid og undervisningstid.
- Der gennemføres x-antal pilotprojekter årligt indenfor fornyelse af PBL og e-learning og de mest lovende projekter implementeres i perioden.

Comment [GSV8]: PBL og e-learning er to forskellige initiativer.

Comment [GSV9]: Fjern punkttopstilling, det skaber forvirring.

Comment [GSV10]: OJS: Ønske om at vi er konkrete her.

6. Forskningsadministrativ organisering og rammebetingelser for forskningsgrupperne

For at en forskningsgruppe kan fungere optimalt skal rammerne omkring forskningsgruppen være på plads. Der skal være mulighed for, at nødvendige stillinger kan finansieres enten via eksterne midler eller via stillingsplanen, som i høj grad er begrundet i undervisningsopgaver. Derudover skal de fysiske rammer på bedst mulig måde understøtte miljøet og samarbejdet i forskningsgruppen, og endelig skal den nødvendige TAP-bistand være til stede.

Instituttet har i 2015-2020 følgende strategiske mål for Infrastruktur og administrativ support:

- Medlemmerne i de enkelte forskningsgrupper er fysisk placeret i nærheden af hinanden i ny-renoverede kontorer inden udgangen af 2015.
- Alle forskningsgrupper har tilknyttet forskningssekretærbistand.

Input til Fakultetets forskningsstrategi

[Dette afsnit eftersendes/præsenteres på mødet]

Det Samfundsvidenskabelige Fakultet har bedt institutterne forholde sig til fem spørgsmål i forbindelse med udarbejdelsen af forskningsstrategien.

Hvilke forskningsmæssige målsætninger har instituttet inden for de næste 5 år, i forhold til opbygning og styrkelse af forskningsmiljøerne såvel i forhold til den interne som den eksterne forskning?

I perioden 2015-2020 har Institut for Økonomi og Ledelse følgende målsætninger:

Hvordan vil instituttet medvirke til at opretholde (eller forøge) forskningstiden for VIP på 40 %?

Hvilke økonomiske målsætninger har instituttet i forhold til hjemtag af eksterne midler fra de tre typer af finansieringskilder indenfor de kommende fem år?

Institut for Økonomi og Ledelse har de seneste år oplevet en stigning i hjemtagning af eksterne midler, og forventer også at det samlede forbrug af eksterne midler er større ved udgangen af 2020 end i 2015. Institutet har som målsætning, at

Hvilke aktiviteter/projekter planlægger instituttet at gennemføre med henblik på at realisere de forskningsmæssige og økonomiske målsætninger?

Hvordan kan instituttet og fakultetet understøtte forskningsmiljøerne bedst muligt i forhold til at realisere de forskningsmæssige og økonomiske målsætninger?

Bilag 1 Handlingsplan

[Udkast er indsat nedenfor – færdigøres efter IR og SU møderne]

Publicering	Prioritet	Ansvarlig for aktiviteten	Indikator	Datakilde	Baseline	Dataindsamlingsstrategi (metode/hvem/hvornår)	Periode	Status
Mål: Alle forskningsgrupper har senest i foråret 2016 udarbejdet publiceringsstrategier								
Aktivitet: Institutrådet udarbejder og godkender guidelines til publiceringsstrategier.		IR & Forskningsgruppelederne	Antal forskningsgrupper der har nedskrevne publiceringsstrategier primo 2017			Forud for sidste møde i IR i 2016 indsamles forskningsgruppernes publiceringsstrategier	2015-2016	
Mål: Institutets samlede BFI-produktion pr forskningsårsværk skal øges i perioden.								
Aktivitet: Institutet opgør årligt BFI-produktionen pr forskningsårsværk								
Mål: Institutet udbygger den nødvendige infrastruktur og support til at understøtte publicering og formidling af instituttets forskning, herunder midler til sprogrevison, publiceringsværkstedaktiviteter, seminaraktiviteter, konferencedeltagelse og arrangementer med deltagelse af eksterne samarbejdspartnere.								
Aktivitet: Økonomisk støtte til "sprogvaske" til artikler der indsendes til internationale BFI-udløsende tidsskrifter		Den enkelte forsker og Institutleder	Antal artikler der har fået støtte til sprogvask, og efterfølgende er accepteret i internationalt BFI-udløsende tidsskrift.	Instituttets egne oversigter sammenholdt med oversigter fra VBN		I forbindelse med den årlige opgørelse over BFI-point opgøres antal "sprogvaskede" artikler der er accepteret til publicering.	2015-2020	
Aktivitet: Publiceringsklinikker indenfor og på tværs af forskningsgrupper, hvor forskerne kan drøfte forskellige discipliner indenfor videnskabelig publicering.		De enkelte forskningsgrupper						
Aktivitet: Støtte til afvikling af write shops i forskningsgrupperne		De enkelte forskningsgrupper						
Mål: Institutet har med udgangen af 2015 implementeret et systematisk monitoreringssystem for publicerings- og formidlingsaktiviteter.								
Forudsætninger:								

Hjemtagning af eksterne midler	Prioritet	Ansvarlig for aktiviteten	Indikator	Datakilde	Baseline	Dataindsamlingsstrategi (metode/hvem/hvornår)	Periode	Status
Mål: Instituttets samlede projektportefølje målt på forbrug på eksternt finan-sierede projekter skal være vokset til 20 mio. kr. ved udgangen af 2020.								
Aktivitet: Ved større internationale fonde samt ansøgninger til de danske forskningsråd vil instituttet støtte, at ansøgningerne kan blive peer-reviewet inden de sendes afsted.								
Aktivitet: Måltrettet indsats i forhold til forskningsgrupper og enkeltpersoner (herunder understøttes fakultetets talentprogram), der vurderes at kunne hjemtage forskningsrådsmidler. Eksempelvis i forbindelse med hjælp til udarbejdelse af budgetter CV'er diverse templates etc.								
Aktivitet: Indgå i dialog med relevante institutter andre steder på universitetet med henblik på at indgå som "underleverandør" i Horizon 2020 ansøgninger.								
Mål: Alle forskningsgrupper har senest 2016 formulerede strategier for hjemtagning af eksterne midler.								
Aktivitet: Institutrådet udarbejder og godkender guidelines til strategier for hjemtagning af eksterne midler								
Aktivitet: Instituttet sætter gennem Projektsekretariatet fokus på støtte til udarbejdelse af budgetter, der skal sikre at OH og /eller institutbidrag søges hjem.								
Mål: Instituttet understøtter aktivt forskningsgrupper og enkeltforskere, der har kapacitet til at søge internationale og nationale forskningsråd og -fonde enten som hovedansøger eller som partner.								
Aktivitet: Instituttet indleder dialog med relevante forskningsgrubeledere om hvilken støtte der er behov for, i forbindelse med udarbejdelse af ansøgninger								
Forudsætninger:								

Ph.d. Uddannelse	Prioritet	Ansvarlig for aktiviteten	Indikator	Datakilde	Baseline	Dataindsamlingsstrategi (metode/hvem/hvornår)	Periode	Status
Mål: At det samlede ph.d. optag i strategiperioden som minimum fastholdes på 2015 niveau.								
Aktivitet:								
Mål: At samtlige ph.d. studerende oplever at være en del af et velfungerende fagligt og socialt miljø såvel forsknings- som undervisningsmæssigt.								
Aktivitet: Udvikling af et obligatorisk ph.d. kursus for ph.d. studerende på Institut for økonomi og Ledelse.								
Aktivitet: Særligt fokus på de Ph.D. studerendes arbejdsmiljø og trivsel i forbindelse med APV-undersøgelserne.								
Forudsætninger:								

Netværk og eksternt samarbejde	Prioritet	Ansvarlig for aktiviteten	Indikator	Datakilde	Baseline	Dataindsamlingsstrategi (metode/hvem/hvornår)	Periode	Status
Mål: Institutet vil udbygge og synliggøre samarbejdet indenfor økonomi og ledelse med det nordjyske erhvervsliv.								
Aktivitet: Etablering af en "one-stop-shop" for eksterne samarbejder.								
Aktivitet: Afholde et årligt åbent hus arrangement for vores samarbejdspartnere.								
Mål: Det skal blive nemmere for eksterne samarbejdspartnere at finde relevante samarbejdspartnere på instituttet.								
Aktivitet:								
Mål: Forskningsgrupperne drøfter årligt deres portefølje af netværk og vurderer, om der er behov for ændringer.								
Mål: Institutet udarbejder en politik for, hvornår instituttet afholder udgifter til deltagelse i netværk.								
Forudsætninger:								

Forskningsbaseret undervisning	Prioritet	Ansvarlig for aktiviteten	Indikator	Datakilde	Baseline	Dataindsamlingsstrategi (metode/hvem/hvornår)	Periode	Status
Mål: Samtlige DVIP med mere end 100 timers undervisning pr undervisningsår er tilknyttet en forskningsgruppe inden udgangen af 2015 og tilbudt universitetets grunduddannelse inden for PBL.								
Aktivitet: D-VIP inviteres til at indgå i en eller flere forskningsgrupper afhængigt af deres undervisningsportfolio.								
Mål: Instituttet har i samarbejde med Skolen for Økonomi og Erhvervsstudier udarbejdet principper for tilrettelæggelse af forskningstid og undervisningstid.								
Aktivitet:								
Mål: Der gennemføres pilotprojekter indenfor fornyelse af PBL og e-learning og de mest lovende projekter implementeres i perioden.								
Aktivitet:								
Forudsætninger:								

Infrastruktur og Administrativ support	Prioritet	Ansvarlig for aktiviteten	Indikator	Datakilde	Baseline	Dataindsamlingsstrategi (metode/hvem/hvornår)	Periode	Status
Mål: Medlemmerne i de enkelte forskningsgrupper er fysisk placeret i nærheden af hinanden i ny-renoverede kontorer inden udgangen af 2015.								
Aktivitet: Færdiggørelse af renovering af Fib4 i 2015.								
Mål: Alle forskningsgrupper har tilknyttet forskningssekretærbistand.								
Aktivitet:								
Forudsætninger:								

Bilag 2 – Oversigt over de enkelte forskningsgrupper

Forskningen på Institut for Økonomi og Ledelse er organiseret i en række forskningsgrupper. Alle videnskabelige medarbejdere er som udgangspunkt tilknyttet én forskningsgruppe, men det er muligt at være medlem af flere forskningsgrupper, hvilket flere af instituttets medarbejdere har valgt.

Der er tale om en række forskelligartede forskningsgrupper og centre, både i kraft af gruppernes forskningsfelt og størrelse, men også i kraft af deres modenhed og position i den nationale og internationale forskningsverden. En del af grupperne er dannet inden for de seneste år, hvilket dels er udtryk for, at der er blevet flere ansatte, og dels udtryk for den dynamik, der er på instituttet, hvor nye forskningsområder fører til etablering af nye forskningsgrupper.

Nedenfor er listet de forskningsgrupper, som i 2015 har deres forankring på instituttet:

Forskningsgrupper (alfabetisk rækkefølge):

[Oversigten er ikke opdateret, men tager udgangspunkt i den version der indgår i Institutets strategi fra 2012. Oplysninger til og med antal ph.d. studerende bliver offentligt tilgængelige, mens de sidste tre kolonner kun kan se i den version der gøres tilgængelig via instituttets intranet]

Navn	Kort beskrivelse	Medlemmer ex. ph.d. studerende	Ph.d. studerende	BFI-point	Forbrug eksterne midler	Klassificering jf. Barlebomodelle n
AUD						
BMDC Business Model Design Center						
DCHI Danish Center in Health Improvement	DCHI er etableret i 2012 med det formål at levere forskningsbaseret viden og konkret stille forslag om interventioner og forbedringer i daglig klinisk praksis, som medvirker til at imødekomme sundhedsvæsenets					

	forskelligartede udfordringer. Centeret er et forsknings- og videndelingscenter mellem Region Nordjylland og Aalborg Universitet med en tværfakultær forankring i det Sundheds- henholdsvis Samfundsvidenskabelige fakultet.					
EOB Entrepreneurship and Organizational Behavior	Forskningsgruppen blev etableret i foråret 2012 med henblik på at styrke den tværfaglige forskning i entrepreneurship og organizational behavior på Aalborg Universitet.					
FIRM Firms, Innovation, Relations and Management	FIRM-gruppen udvikler viden om ledelse og fornyelse af organisationer og virksomheder inden for den private og offentlige sektor.					
IKE Innovation, Knowledge and Economic dynamics	Gruppen blev dannet i 1977 og det faglige fokus ligger i krydsfeltet mellem evolutionær økonomi, industriel dynamik, innovation, entrepreneurship og udvikling.					
IMPAKT						
IVØ /CIB International Virksomhedsøkonomi / Center for International Business	IVØ blev oprettet i 1984, da MSc uddannelsen i International Business blev lanceret. Gruppen bidrager med nye konceptuelle perspektiver og empiriske indsigter inden for international business.					
MAC Management, Accounting and	MAC gruppens medlemmer forsker og underviser inden for emner som omkostningsregnskaber,					

Control	virksomhedsstyring, budgettering, business intelligence og præstationsmåling.					
MaMTEP Macroeconomic Methodology, Theory and Economic Policy	MaMTEP forsker i forskellige aspekter af den makroøkonomiske metode, makroøkonomisk teori og økonomisk politik. Gruppen rummer medlemmer fra både Institut for Økonomi og Ledelse og Institut for Statskundskab.					
ORCA	Gruppen er nyetableret i 2012 og arbejder indenfor det brede forskningsområde, der kan beskrives som organisatorisk fornyelse og tænkning. Det vil sige indenfor kreativitet, vidensudvikling, organisation, kommunikation og ledelse.					

Instituttets overordnede mission og vision

Instituttets mission

Institut for Økonomi og Ledelse vil gennem forskning, forskningsbaseret undervisning og eksterne samarbejder bidrage til (1) generering af ny viden, (2) uddannelse af kompetente og innovative kandidater til fremtidens erhvervsliv samt (3) samarbejde med virksomheder og organisationer inden for relevante fagområder om økonomi og ledelse.

Forskning, uddannelse og eksternt samarbejde tager udgangspunkt i problembaseret læring (PBL). Det sikrer, at der altid er et tæt samspil mellem teori og praksis og at der arbejdes ud fra en konstruktiv-kritisk tænkning.

Instituttets vision

Institut for Økonomi og Ledelse skal være et innovativt, engageret og attraktivt læringsmiljø, hvor der arbejdes ud fra en konstruktiv-kritisk vinkel på økonomi og ledelse med henblik på at bidrage til excellent forskning, industrielt lederskab og løsning af samfundsmæssige udfordringer.

Innovativ handler om:

- At være nyskabende indenfor forskning og uddannelse
- At videreudvikle PBL modellen i relation til undervisning, forskning og eksterne samarbejder.
- At afprøve nye samarbejdsmodeller, undervisningsformer og forskningsområder på tværs af fagligheder, organisatoriske enheder og traditioner.

Attraktiv handler om:

- At sikre et studie- og arbejdsmiljø med høj faglig kompetence, trivsel, engagement og arbejdsglæde.
- At sikre aktive forskningsgrupper, der bedriver forskningsbaseret undervisning.
- At forskningsgruppernes medlemmer er efterspurgte samarbejdspartnere.

Engageret handler om:

- At levere undervisning og vejledning af høj kvalitet.
- At formidle forskningsresultater lokalt, nationalt og internationalt
- At bidrage med forskningsbaserede viden i den offentlige debat.

BILAG 3

Notat om eksternt finansierede projekter på Institut for Økonomi og Ledelse

Indledning

Hjemtagning af eksterne midler er vigtigt for instituttets økonomi¹, men det er mindst ligeså vigtigt for den enkeltes forskers og forskergruppes mulighed for at gennemføre interessante projekter af større skala. De eksterne midler giver mulighed for at få finansieret eksempelvis indkøb af data, tilknytning af forskningsassistenter og ph.d'ere samt udlandsophold ved andre forskningsinstitutioner.

Dette notat præciserer en række forhold, som ansatte ved Institut for Økonomi og Ledelse skal være særligt opmærksomme på i forbindelse med ansøgning om eksterne midler. Derudover indskræpes procedurer, som skal følges i forbindelse med indsendelse af ansøgninger. Disse tiltag skal bidrage til at:

- Sikre at de ansøgninger, der udarbejdes, er i tråd med instituttets og forskningsgruppernes strategi og udviklingsplaner.
- Højne niveauet for de ansøgninger, der sendes af sted fra Instituttet, således at succesraten for ansøgninger stiger.
- Sikre bedre planlægning og koordinering i forbindelse med varetagelse af undervisningsopgaver ved eventuelt frikøb og administration af projektbevillingerne.
- Sikre at så mange projektafledte omkostninger som muligt indregnes i projektbudgetterne.
- Sikre at der bliver lavet aftaler med institutleder om fordeling af eventuelt overskud/underskud for projekter i forbindelse med projektoprettelse og projektafslutning.
- Sikre at der bliver lavet aftaler med institutleder om evt. frikøb i undervisningsforpligtelsen.

Notatet omhandler følgende: Procedurer i forbindelse med udarbejdelse af projektansøgninger, Politik for Overhead, samt præcisering af formalia og timesats ved IV-projekter.

Procedurer i forbindelse med udarbejdelse af projektansøgninger

Med det øgede fokus på hjemtagning af eksterne midler er det vigtigt, at kvaliteten af de ansøgninger, som afsendes fra Institut for Økonomi og Ledelse er høj, så vi sikrer den størst mulige succesrate. Det betyder, at der indføres procedurer omkring internt peer-review for større projekter samt krav om, at projektbudgetter skal til gennemsyn og godkendelse hos institutleder, inden en ansøgning kan sendes af sted. Derudover præciseres tidsfrister for, hvornår institutleder skal orienteres om ansøgningen samt have materiale og budget til gennemsyn.

¹ Tidligere medførte hjemtagning af eksterne midler også en kontant bonus til instituttet, som bl.a. kunne bruges til at øge fastlærerdekningen. Dette er ikke p.t. tilfældet, men det kan forventes at hjemtagning af eksterne midler igen kommer til at indgå som parameter for fordeling af midler til institutterne.

Sammenhæng med Instituttets og forskningsgruppens strategi og udviklingsplan

Inden en ansøgning påbegyndes skal selve ideen drøftes i forskningsgruppen. Formålet med denne drøftelse er at sikre, at det skitserede projekt er i tråd med instituttets og forskningsgruppens strategi. Ligeledes skal denne drøftelse også medvirke til, at forskningsgruppen tager ejerskab for projektet som en del af forskningsgruppens samlede projektportefølje.

Internt peer-review

For alle ansøgninger, hvor medarbejdere fra instituttet er hovedansøger, kan institutleder kræve, at ansøgningen skal gennem et peer-review. Det vil særligt være gældende for ansøgninger til konkurrenceudsatte midler så som ansøgninger til forskningsrådene, private fonde samt EU-ansøgninger. I tilfælde af peer-review foreslår ansøger selv en relevant peer-reviewer, der kan give sparring på ansøgningen. Peer-reviewer er en kollega typisk fra instituttet, men gerne fra et andet forskningsmiljø end det hvoraf ansøgningen udspringer og skal godkendes af institutlederen. Hvis institutleder på baggrund af bl.a. kommentarer fra peer-reviewer og dialog med ansøger vurderer, at det er urealistisk, at ansøgningen kan opnå tilstrækkelig kvalitet inden ansøgningsfristen, kan institutleder vælge, at ansøgningen ikke indsendes.

Godkendelse af projektbudget

Alle projektbudgetter skal godkendes af institutleder, hvis instituttet skal huse projektet. Dette gælder også i tilfælde, hvor Instituttets medarbejdere er partnere i andre ansøgninger. Denne procedure skal sikre, at samtlige budgetposter er med og har den rigtige størrelse.

Tidsfrister

Nedenfor præciseres en række interne tidsfrister i forbindelse med udarbejdelse af ansøgninger på Institut for Økonomi og Ledelse. Tidsfristerne har til formål at sikre, at der er tilstrækkelig tid til, at der kan indsendes gode og gennearbejdede projektansøgninger. I tilfælde hvor man meget sent i processen inviteres ind som partner, orienteres institutleder hurtigst muligt.

- **Ved forskningsrådsansøgninger, innovationsansøgninger samt EU-ansøgninger, hvor man er partner**
 - Hurtigst muligt og senest 3 måneder før ansøgningsfrist: Institutleder orienteres om, at man planlægger at indsende ansøgning.
 - 3 uger før ansøgningsfrist: Et udkast til ansøgning (indeholdende projektbeskrivelse, udkast til budget samt CV'er) skal være klar til intern peer-review.
- **Ved EU projektet hvor man er hovedansøger/koordinator**
 - Hurtigst muligt og senest 4 måneder før ansøgningsfrist: Institutleder orienteres om, at man planlægger at indsende ansøgning. Ligeledes tager institutleder sammen med hovedansøger kontakt til AAU-Funding (F&P)² med henblik på assistance til ansøgning, og mulighederne for ansøgning om EUopSTART undersøges.

² Fundingkontoret anbefaler, at arbejdet med ansøgninger til Horizon 2020 påbegyndes **1-2 år** før man planlægger at indsende en ansøgning.

- 1 måned før ansøgningsfrist. Et udkast til ansøgning (indeholdende projektbeskrivelse, udkast til budget samt CV'er) skal være klar til intern peer-review.
- **Ved øvrige projekter**
 - Hurtigst muligt og senest 1 måned før ansøgningsfrist: Institutleder orienteres om, at man planlægger at indsende ansøgning.
 - 2 uger før ansøgningsfrist: Udkast til ansøgning inklusiv budgetudkast skal sendes til institutleder til godkendelse.

Politik for Overhead

I den nuværende budgetmodel gældende til 2019 beregnes der ud af alle indtægter på instituttet, herunder også eksternt finansierede projekter, et bidrag til AAU fælles og fakultetet. Satsene varierer fra år til år. I 2016 er bidraget til AAU-fælles på 17,9 % og bidraget til fakultetet på 6,9 %, hvilket betyder, at instituttet automatisk sender et beløb svarende til 24,8 % af alle indtægter videre til niveau 1 og 2. Bidraget skal betales af instituttet uanset, om der rent faktisk er bevilget midler til overhead fra bevillingsgivers side. Udover bidrag til AAU-fælles og fakultet kommer afledte udgifter på institutniveau til lokaler, instituttets drift etc.

Det betyder, at instituttets projektportefølje i 2016 i gennemsnit skal have en OH sats på minimum 24,8 % for at dække instituttets direkte afledte bidrag til AAU-fælles og fakultetet. For projekter, hvor det ikke er muligt at ansøge om OH på minimum 25 % eller derover, skal man derfor være særlig opmærksom på de enkelte poster i budgettet. Se "tjekliste" nedenfor.

Tjekliste til projektbudgetter

Post	Anbefalet beløb/procentsats	Kommentarer
Lønudgifter	Beløb svarende til tid brugt på projektet.	Lønudgifterne skal som udgangspunkt dække lønudgifter til timer registreret på projektet.
Overhead	25 % af direkte udgifter	Hvis muligt skal der ALTID søges om OH på projekter.
Institutbidrag	25 % af direkte udgifter	Nogle fonde vil ikke give OH, men accepterer institutbidrag.
TAP-bistand/frikøb	Beløb svarende til reelt tidsforbrug fra TAP	Alle projekter trækker i større eller mindre omfang på instituttets TAP-ressourcer (projektrettelse, kontering, regnskab etc.). Disse udgifter skal i videst muligt omfang dækkes af projekterne.
IT-udstyr samt kontorindretning	Beløb svarende til udgift til nyanskaffelser.	Særligt relevant for projekter, hvor der sker nyansættelser.
Erstatning til dækning af VIP-frikøb	Beløb til dækning af udgifter til ex. eksterne lektorer til at dække undervisning.	Afhænger af om frikøbet sker i forsknings- eller undervisningstiden.
Rejser og konferencedeltagelse	Udgifter svarende til rejseaktiviteten i projektet	Alle rejser vedr. projekter skal i udgangspunktet dækkes af projektmidler.
Annuum	Ca. 60.000 kr. pr. ph.d.	Særligt relevant for rene ph.d. projekter samt projekter med ph.d. forløb.

Præcisering af formalia og timesats ved kommercielle projekter (IV-projekter)

IV-projekter (Indtægtsdækket Virksomhed) omfatter kommercielle forsknings-, udviklings- og undervisningsopgaver samt faglig rådgivning i form af konsulentbistand og salg af varer. Indtægtsdækket virksomhed skal være naturlige udløbere af universitetets almindelige virksomhed.

Som hovedregel gælder, at hvis et projekt primært har forretningsmæssig interesse for instituttet/enheden frem for forskningsmæssig interesse, skal det betragtes som indtægtsdækket virksomhed. Andre kendetegn kan være: Ydelsen er rekvireret som bestillingsarbejde, Specifikt produkt / konsulentydelse, Rettigheder (patent-/ophavsret) overdrages til rekvirenten, Fast pris – engangsbeløb, Salg af ydelsen kan være en udbudsforretning, AAU har ikke ret til at offentliggøre resultaterne (andet kan aftales specifikt med rekvirenten) samt Efter- og videreuddannelse i henhold til regelsættet gældende på området.

Når der udføres indtægtsdækket virksomhed, må instituttet ikke virke konkurrenceforvridende over for private eller offentlige konkurrenter, og derfor skal **alle** omkostninger dækkes. Det er derfor på fakultetsniveau besluttet, at alt arbejde der udføres på et IV projekt af ansatte ved Samf (alle VIP-stillinger) som minimum konteres til 1.200 kr. i timen.³ Ved denne timesats er indregnet en OH-sats på 90 % af de reelle lønudgifter samt fortjeneste til instituttet. Derudover skal alle øvrige omkostninger så som rejser og dataindkøb også indregnes.

Kontraktenheden på AAU er behjælpelige med udarbejdelse af IV-kontrakter. Alle IV kontrakter skal underskrives af forsker, institutleder samt Nina Schjoldager fra kontraktenheden, før de er gyldige. Yderligere informationer om regler ved indtægtsdækket virksomhed kan findes på:

<http://www.okonomi.aau.dk/projektoekonomi/iv-uk90/> hvor det også er muligt at finde link til excel-ark til brug for priskalkulation.

³ Oversigt over timesatser på de forskellige hovedområder kan findes under blanketter til brug ved IV priskalkulation og blanketter til brug for projektoprettelse på: <http://www.okonomi.aau.dk/projektoekonomi/iv-uk90/>